



Orde in de wanorde

TIM verkiezingsprogramma
De NIEUWE ambitie voor Turnhout
2025 – 2030

Intro

TIM is als lokale partij reeds meer dan 12 jaar een gevestigde waarde in de Turnhoutse politiek. Onze mandatarissen en bestuursleden zijn vlot aanspreekbaar en toegankelijk, hebben een luisterend oor, werken probleemoplossend en huldigen het principe “geen woorden maar daden”. Als geen ander weten wij de vinger aan de pols te houden en door ons dagdagelijks contact met de Turnhoutenaar hebben wij een realistisch zicht op de concrete noden en behoeften van onze inwoners.

TIM blijft haar principes trouw en wil een beleid voeren dat dicht bij de Turnhoutenaar staat en waar iedereen zich thuis in voelt : “Iedereen Mee”. Turnhout moet opnieuw de warme, hartelijke stad zijn. Wij willen een correct beleid met rechten, plichten en respect voor iedereen en met een heldere blik op de toekomst. Op deze manier scheppen wij het klimaat van een ambitieuze centrumstad in ontwikkeling waar onze inwoners trots mogen op zijn. Een thuis waar het goed is om te wonen, op te groeien, te werken, te ondernemen, te ontspannen en elkaar te ontmoeten.

Uit vele zaken blijkt dat het welbevinden van onze stadsgenoten bedroevend laag is. Het samenleven in een diverse samenleving, de mobiliteitsknopen, een frisse en nette stad met een leuk vrije-tijdsaanbod en het onveiligheidsgevoel zijn duidelijk de thema’s die bovendrijven.

Hoe wij dit de komende zes jaren met uw steun zullen realiseren kan je terugvinden in dit TIM-verkiezingsprogramma.

De komende bestuursperiode wordt de focus gelegd op essentiële taken en dienstverlening.

“TIM zet de winkel terug op orde!”

TIM is de politieke draaischijf voor onze stad

De lokale focus is belangrijk voor TIM. Dat straalt ook af van ons logo. Turnhoutser kan haast niet, met de speelkaartsymbolen op de i. Deze kaartsymbolen hebben verschillende kleuren, als symbool voor diversiteit. Diversiteit in cultuur, geloof, inkomen, opleiding, persoonlijkheid en zoveel meer. De verschillende kleuren geven ook aan dat we ons politiek niet in een vakje, links – rechts plaatsen, maar dat we een partij zijn die focust op Turnhout. We doen dit met kandidaten die een weerspiegeling zijn van de Turnhoutse bevolking en die een groot hart hebben voor onze stad. Een positieve dynamiek binnen TIM is zeer kenmerkend. De draaiing in de veelkleurige bol van ons logo, symboliseert de positieve energie die TIM als beweging in Turnhout wil realiseren. Samen goed leven en Turnhout Iedereen Mee, blijft centraal in onze beleidsvisie.

Dat willen we realiseren met dit programma, op maat van Turnhout. Het kwam stand kwam op basis van de polslag die we voelen door onze beschikbaarheid, aanspreekbaarheid en aanwezigheid in de stad. Wij analyseerden ook grondig de inhoud van de memoranda en voerden vele gesprekken met inwoners en mensen die actief zijn in diverse sectoren, organisaties en Turnhoutse instellingen.

Inhoudsopgave

Dichtbij

Netheid, wegen, groen en pleinen Blz. 5

We houden het netjes: NIEUW plan Turnhout 't kan net
Groen in onze stad !
Wegen, stoepen en pleinen

Veiligheid Blz. 7

Schepen voor veiligheid
Burgerbetrokkenheid – samen werken aan veiligheid
Mobiliteit en veiligheid !
Preventie
Openbaar domein
Zichtbare en bereikbare politie
Prioriteit in zonaal veiligheidsplan
Technologie
Brandweer en politie op één veiligheidssite

Verkeer & mobiliteit Blz. 9

Onze prioriteiten
De fiets is het vervoermiddel van de toekomst
Een toegankelijke stad met een bereikbaar stadshart
Samen mobiel
Verkeersveiligheid

Iedereen Mee

Samen Leven Blz. 11

Hernieuwde buurtwerking
Een inclusieve samenleving
Digitale uitsluiting tegengaan.
Betaalbaar en kwaliteitsvol wonen

Welzijn/zorg/gezondheid Blz. 15

Welzijn en armoedebeleid
Gezonde stad / gezonde mensen
Dierenwelzijn

Vrije tijd Blz. 17

Doelgroep benadering
Cultuur; Sport; Jeugd; Bibliotheek
Musea en erfgoed
Evenementen

Ontwikkeling als ambitieuze centrumstad

Onderwijsstad

Blz. 21

Respect voor ons onderwijs
Taal
Flankerend onderwijsbeleid
Brugfiguren
Capaciteit
Regierol stad
Buitenschoolse kinderopvang
Turnhout studentenstad
Onderwijsloket
Opleiding en vorming

Stad in ontwikkeling

Blz. 23

Economie en tewerkstelling
Kinderopvang uitbreiden
RO – pleinen en parken
Lokale economie & toerisme
Een krachtig winkelwandelcentrum
Toerisme
Technologie: tendensen van Big data en Smart City sterk opvolgen.
Klimaat, natuur en duurzaamheid
Landbouw
Kerkenplan
Samen met de regio

Goed georganiseerd

Dienstverlening en interne organisatie

Blz. 27

Dienstverleningsconcept
Afsprakenkader tussen managementteam en schepencollege
Gelukkig personeel
Financieel

Communicatie/participatie/Imago/Citymanagement

Blz. 29

Participatie
Communicatie
Imago / City management

Epiloog

Rode draden

Blz. 31

Uw stem voor Turnhout is een stem voor TIM

Dichtbij Netheid, wegen, groen en pleinen

We investeren stevig in hernieuwing, onderhoud en netheid van het openbaar domein, in vernieuwen en onderhoud van groen. Er komt een nieuw plan voor aanpak van wegen en toegankelijke voetpaden. TIM wil een aantrekkelijke stad, met een aantrekkelijk handelscentrum en goed aangelegde en onderhouden pleinen in de wijken en buurten.

We houden het netjes: NIEUW plan Turnhout 't kan net

Er moet een **nieuw en actiever plan "Turnhout 't kan net"** komen. Handhaving is hiervan het sluitstuk. Voorkomen dat er zwerfvuil en gesluikstort wordt is de essentie: sensibilisering en burgerzin zijn sleutelementen. Zaken die gratis naar het containerpark kunnen gebracht worden als zwerfvuil aantreffen is hemeltergend. Inwoners worden actief geïnformeerd over de werking van het containerpark en de ophalingen van gescheiden huisvuil.

Het samenspel tussen de stedelijke diensten en de vele zwerfvuil vrijwilligers om de stad proper te houden zal nodig blijven !

Het plan "Turnhout 't Kan net" moet globaal zijn: naast de reinigingsdienst, is er nood aan groenonderhoud/ groenaanplanting, snelle herstellingen aan openbaar domein, reinigen van zitbanken, verkeersborden enz.. Hiervoor moeten meer mensen ingezet worden. De huidige diensten doen meer dan hun best, maar zijn onderbemand.

We **voorkomen sluikestorten rond de glasbollen. Het glasafval wordt ondergronds ingezameld. Het ophalen van groot afval moet voor kleine hoeveelheden goedkoper** worden, dit eveneens om sluikestorten te voorkomen. (nu 100 Euro om bv. een zetel op te halen). Op loopafstand voorzien we voldoende "Droldrop"-buizen zodat hondendrollen niet op straat terecht komen.



Handhaving blijft het sluitstuk. Hiervoor worden ook mobiele camera's ingezet. Zwerfvuil blijft een grote problematiek en mag bestraft worden. Bijkomend moeten de kosten voor het opruimen van zwerfvuil systematisch aangerekend worden aan de vervuiler.

Netheid wordt ook bepaald door het globale straatbeeld. Een actief beleid zal gevoerd worden om eigenaars op hun verantwoordelijkheid te wijzen om verwaarloosde en leegstaande panden een nette look te geven.

Groen in onze stad !

De opmaak van een integraal groen- & waterplan in uitvoering van het klimaatplan is noodzakelijk. Principe is om in te zetten op het opvangen van water, herbruik van hemelwater en maximaal infiltreren, bufferen en lokaal vasthouden en/of vertraagd afvoeren ervan via grachten of een (infiltratie)riool:

Door op specifieke plaatsen schaduw biedende beplanting te voorzien worden hitte-eilanden bestreden.

We maken een globaal bomenplan voor heel de stad.

Dit met de bedoeling om **in straten en wijken de beplanting en bomen op te frissen**, degelijk te onderhouden en aan te passen/vernieuwen binnen het profiel en onderhoud van het publiek domein. Voor planten en bomen die einde levensduur zijn of hinderlijk worden, wordt een vervangingsprogramma uitgewerkt.

We frissen de pleintjes in onze stad op met groen en speelvoorziening

De Aa vallei in het Schorvoort biedt opportuniteiten om een toegankelijke groene zone voor de wijk en de ruime omgeving te creëren.

En we realiseren **bijkomende hondenweides (o.a. in de Parkwijk) en onderzoeken of er een honden-losloop-wandel-plek** kan komen in Turnhout.



Wegen, stoepen en pleinen

Stoepen



TIM zal sterk investeren in voetpaden. **We vernieuwen elk jaar minimaal 5 km stoepen** met prioriteit voor de straten waar deze te schuin liggen.



In heel de stad worden aan de **hoek van de straat schuine drempels aangebracht**, zodat mensen met een rollator, scooter en kinderwagen vlot van de stoep kunnen.

Bij het plaatsen van verkeersborden, parkeerautomaten, verlichtingspalen wordt rekening gehouden met doorgang voor voetgangers.

Vernieuwen en onderhoud van straten

Er wordt op basis van een **meerjarenplanning elk jaar voor minstens 7 miljoen Euro budget uitgetrokken om straten en riolering te vernieuwen.**

We geven prioriteit aan straten waar regenafvoer een probleem is: geen natte voeten meer.

De planning voor het vernieuwen van straten en riolering wordt opgemaakt in functie van gebruik, mobiliteit, en omgeving (bv. schoolomgeving, verkeersveiligheid, industrie,

We maken eveneens een **meerjarenplan voor het onderhoud van asfalt wegen, vernieuwen van verlichting** (veiligheid en duurzaamheid – integreren van LED verlichting) en het vernieuwen van straatmeubilair.

Pleinen

Op diverse plaatsen in de stad maken we **nieuwe grote speelvoorzieningen.**

Dit worden ontmoetingspleinen die generatievriendelijk ingericht worden na overleg met buurten, wijken, evt handelaars over inrichting en gebruik ervan.

Tim wil eveneens **in heel de stad originele Binkbanken introduceren:** eventueel geadopteerde zitbanken door inwoners en/of organisaties.



Dichtbij Veiligheid

TIM wil een veilige stad waar het goed leven is. Turnhout moet een hartelijke stad zijn waar ieder zich goed voelt. Niemand mag zich ongerust worden of voelen om zich in onze stad te bewegen. TIM wil een reeks maatregelen uitwerken om het onveiligheidsgevoel weg te werken.

Schepen voor veiligheid

TIM wil **een schepen met de bevoegdheid “veiligheid”** erbij om al de aspecten in verband met veiligheid te coördineren binnen het schepencollege.

Zo wordt “veiligheid” een rode draad doorheen verschillende beleidsdomeinen: preventiebeleid, waaronder drugspreventie, inzet van gemeenschapswachten, straathoekwerk, verkeersveiligheid, sociale veiligheid (ook bij de inrichting van het openbaar domein), horeca-overleg, algemene overlast, ... straatintimidatie en communicatie.

De burgemeester behoudt de volle bevoegdheid over de politiediensten en brandweer, maar werkt nauw samen met de schepen voor veiligheid.

Burgerbetrokkenheid – samen werken aan veiligheid

We zetten meer in op burgerbetrokkenheid en voeren een directe communicatie over de veiligheidsaanpak. We willen de signalen van de inwoners i.v.m. overlast, klein of groot capteren en hierop passend reageren, vanuit het stadsbestuur en/of politie.

Bij de politiediensten **installeren we een “meldpunt anoniem”** naar Nederlands model: dit zorgt voor snelle opheldering van misdrijven. We activeren eveneens de Buurt Informatie Netwerken over heel de stad.

We zetten eveneens in op sociale cohesie: men voelt zich beter in een stad waar mensen elkaar kennen. Buurtwerking, uitbouw dienstencentra en vrijetijdsbeleid zijn hefboomen om mensen met elkaar in contact te brengen.

Samen **met de horeca promoten we de stad als een gezellige stad om uit te gaan**, waar herriezoekers niet welkom zijn.

Mobiliteit en veiligheid !

Met preventieve acties zorgen we ervoor dat fietsers en steps tijdens avonden zich zichtbaar verplaatsen. Controle op onveilig rijgedrag, ook van steps en te snelle fietsen wordt opgedreven.

Met een groepsaankoop van een fiets-app willen we fietsdiefstallen terugdringen. De app zal de locatie van de fiets steeds registreren !

We beboeten de snelheidsduivels die de snelheidsbeperking 30 km tijdens minder drukke periodes, vnl. in het centrum van de stad aan hun laars lappen. Dit gaat samen met een betere aanduiding van de snelheidsbeperking.

De **controle op retributie parkeren willen we automatiseren**. Agenten krijgen meer ruimte voor controle op foutief parkeren en worden bijkomend ingezet op sociale hinder.

Preventie

Er dient verder **geïnvesteed te worden in straathoekwerk en de preventiedienst** om problematieken op te vangen en door te verwijzen naar de hulpverlening. Dit is van belang rond drugspreventie, sociale overlast, We gaan o.a. aan de slag met tieners en hangjongeren.

Er wordt sensibiliserend en desgevallend handhavend **opgetreden bij sociale hinder, bv aan bushaltes, deurportalen,**

De gemeenschapswachten nemen eveneens een sensibiliserende en antennefunctie op m.b.t. veiligheidsaspecten.

Openbaar domein

We **investeren in goede verlichting**, wat belangrijk is voor sociale veiligheid. Speciale aandacht gaat naar de looproutes van en naar de parkings (bv. St.-Jozefstraatje).

Bij inrichting van straten en pleinen wordt rekening gehouden met veiligheidsaspecten.

Aanpassingen aan wegen ivv verkeersveiligheid worden opgenomen in het meerjarenplan wegenis.



Zichtbare en bereikbare politie

TIM wil minstens **1 wijkagent per 2000 inwoners** binnen het politiekorps. **Iedere bewoner krijgt informatie over wie, waar en wanneer deze bereikbaar is.**

De wijkagent houdt een zitdag in de wijk, waar mensen welkom zijn.

Voor controle van het winkelcentrum zullen voornamelijk fietspatrouilles ingezet worden.

Prioriteit in zonaal veiligheidsplan

We zetten het aanpakken van de **drugsproblematiek en de strijd tegen cybercriminaliteit** hoog op de agenda. Deze teams dienen bij politie versterkt te worden. Interventieteams worden eveneens ingezet om in te grijpen op de hotspots in de stad waar gedeald wordt. Er wordt hierbij geanticipeerd n.a.v. de signalen van inwoners.

Technologie

Meer camera's om overlast in het centrum te voorkomen en feiten op te helderen als deze zich voorgedaan hebben.

Bijkomend worden mobiele camera's ingezet voor **punctuele controles op plaatsen met overlast, bv. sluikestort**

Brandweer en politie op één veiligheidssite ?

We onderzoeken de **uitbouw van een veiligheidscentrum bij ontwikkeling Bentel** (Noord-Brabantlaan). Het bundelen op één locatie van brandweer, lokale politie, civiele veiligheid, Rode Kruis, federale politie kan leiden tot nog meer efficiëntie.



Dichtbij Verkeer & mobiliteit

Verkeer en mobiliteit is in Turnhout een meer dan belangrijk item, het is een dagelijks gespreksonderwerp geworden. Mobiliteit houdt voor TIM in dat we rekening houden met bereikbaarheid, veiligheid en een aangepast parkeerbeleid.

Onze prioriteiten

- ♥ De fiets is het vervoermiddel van de toekomst
- ♣ Een toegankelijke stad met een bereikbaar stadshart
- ♦ Samen mobiel
- ♠ Verkeersveiligheid

De fiets is het vervoermiddel van de toekomst

Wij willen volop inzetten op de fiets als het vervoersmiddel van de toekomst. Hoe veiliger de het fietsen in de stad is, hoe meer ouders hun kinderen naar school laten fietsen.

TIM wil fietsroutes en fietsstraten die voor iedereen duidelijk zijn, dus minder maar betere fietsstraten waar het wegdek aangepast wordt. Die straten krijgen de 'look en feel' van een fietsstraat.

In de nabijheid van het winkelkerengebied voorzien wij de **uitbouw van fietsstallingen**. De fietspunten zijn bewaakte fietsstallingen waar kleine herstellingen mogelijk zijn.

In park en rides voorzien wij een fietsstalling waar het makkelijk is om een deelfiets te huren.

Tegelijkertijd is een sensibiliseringscampagne nodig

tegen het wildparkeren van fietsen.

Aangezien in de woonstraten heel veel gezinnen niet de mogelijkheid hebben om hun fiets(en) en/of bakfietsen binnen te plaatsen en genoodzaakt zijn om deze te plaatsen op de stoep voeren we een fietsparkeerbeleid in. **We voorzien parkeerboxen en/of buurtfietsstallingen**, waar het veilig en comfortabel is om de fiets/bakfiets te stallen.



Wij willen een toegankelijke stad met een bereikbaar stadshart

De **bereikbaarheid blijft heel belangrijk**. Ook de **auto** moet haar weg naar het stadscentrum kunnen vinden. Het bestemmingsverkeer, ook in het centrum moet mogelijk blijven. Het bereiken van de stad en de stad uitrijden loopt op dit moment niet vlot.

De **verkeerscirculatie met de wagen dient herbekeken te worden, zonder voorafnames en heilige huisjes!** TIM wenst hierover een participatief traject op te starten.

Tevens zorgen wij voor vlotte parkeergelegenheid nabij het winkelkerengebied.

In het kader van het parkeerbeleid denken wij aan het invoeren van **goedkope shop-and-go tickets voor maximum 30 minuten**. Aan bankautomaten en winkels moet kort parkeren mogelijk zijn. Denk bv aan de bankautomaten op de Grote Markt. Bovendien moeten er voldoende parkeerplaatsen voor mindermobiele mensen blijven of gecreëerd worden (ook in tijdelijke situaties, bij werken of evenementen). Samen met de lijn wordt overlegd om **snellere busverbinding naar het centrum te realiseren vanuit Parkwijk, Schorvoort en Zevendonk (vervoer op maat !)**

We onderzoeken ook de mogelijkheid om vanop Park en Rides rechtstreekse bussen naar het centrum in te leggen met een heel duidelijke vermelding van op- en afstapplaatsen en timing.

Tevens willen wij **binnen de ring waar geen betalend parkeren is, een blauwe zone** creëren, zodat de parkeerdruk in deze zones van de stad vermindert.

Bewoners in een betaalzone moeten hun wagen in de eigen en aansluitende parkeerzone kunnen parkeren. We onderzoeken met beheerders van privéparkings (bv scholen of bedrijven) of bewoners er tijdens avonden/weekends gebruik van kunnen maken.

Het parkeren van werkcamionettes in de stad willen wij weren.

Samen mobiel

Wij willen van Turnhout een vlot bereikbare stad in een Kempense vervoerregio maken, waar iedereen belang heeft om snel en gemakkelijk naar Turnhout te komen met auto, fiets, bus of trein. Het dossier van de **heraanleg van de Steenweg op Gierle** moet snel een definitieve oplossing krijgen. We activeren het dossier van het stedelijk plateau ter hoogte van het stadspark. (kruispunt Graatakker)



Er moet een vlotter busvervoer komen naar Tilburg en Eindhoven en wij willen blijven aandringen op een dubbele spoorlijn tot Herentals .De busverbinding Turnhout -Leuven is voor onze studenten een must!

Taxicheques kunnen overwogen worden voor vervoer in Turnhout. Dit is belangrijk voor mensen die samen rijden op momenten en/of naar plaatsen waar er geen openbaar vervoer is.

Ook willen wij systemen van autodelen faciliteren en elektrische deelauto's promoten in de stad. Bij nieuwe verkavelingen willen wij autodeelsystemen opleggen in de verkavelingsvoorwaarden.

Verkeersveiligheid

De bescherming van de zwakke weggebruiker heeft onze grootste aandacht. Wij willen de schoolvervoerplannen actualiseren en de veiligheid aan de schoolpoort verbeteren. De verkeerseducatie van fietsers blijft hierin een prioritaire rol vervullen.



Ter hoogte van de Oude Dijk dient er een fietstunnel/brug aan de ring aangelegd te worden om de verbinding met Schorvoort te realiseren. Ook de brug aan de Everdongenlaan richting industriezone moet fietsveilig gemaakt worden. Voor deze projecten wordt overlegd met AWV. In samenspraak met de provincie dient eveneens de fiets-o-strade richting Herentals gerealiseerd te worden.

De verkeerslichtenregeling aan de ring dient verder aangepakt te worden, zodat conflicten tussen wagens en zwakke weggebruiker vermeden worden.

Er zijn eveneens infrastructurele maatregelen nodig om vanuit de fietspaden van de ring veiliger met de fiets de stad in te kunnen rijden, waar er gemengd verkeer is (fietsen en wagens samen).

Iedereen Mee: een hernieuwde buurtwerking

TIM wil samen met de buurtverenigingen een hernieuwde aanpak realiseren, waarbij de buurtwerkingen enerzijds ondersteund worden in hun activiteiten om ontmoeting en verbinding te maken tussen bewoners. Vanuit de buurtmakerij zullen de buurtwerkingen hierin ondersteund worden.

TIM wil de buurtwerking verruimen door **de koppeling te maken met activiteiten vanuit cultuur-, sport- en jeugdsector**. Zo willen we bv met de sportclubs en buurtsport, de buurten in beweging krijgen. De jeugdboekenweek grijpen we aan om leesbevordering in de wijk, gekoppeld aan de basisscholen in de buurt aan te bieden. MOOOV kijkt uit gaat terug naar de buurt enz....

Projectmatig zetten we een buurt in de kijker. Met activiteiten uitgaande van kwaliteiten en competenties van mensen in de eigen buurt aangevuld met Turnhouts talent. Bestaande initiatieven worden hierbij volop betrokken en ondersteund.

Via de buurten en buurtkranten willen we **informatie en dienstverlening dichter bij de bevolking krijgen**. Waar zijn digipunten, wie is de wijkagent, welke werken, omleidingen worden voorzien.

Anderzijds willen we in **overleg een co-creatie opzetten met de buurten**. Dit om **samen de prioriteiten te bepalen**: maatregelen rond verkeersveiligheid, infrastructurele aanpassingen van het openbaar domein (wegen/stoepen/pleintjes), het klimaatplan, hotspots, veiligheidsmaatregelen, enz...

Voor deze geografische aanpak dienen een aantal kleinere buurtwerkingen samengebracht te worden. Waar nog blinde vlekken zijn, wordt er getracht een buurtwerking op te starten.

We wensen een investeringsplan voor heel de stad en spreiden de middelen ook geografisch over de stad. **Een buurtbudget**, dat weliswaar beheerd wordt en aangestuurd wordt door de stad, maar waar de realisatie in een meerjarenplan, samen met de buurt wordt besproken.

TIM wil in ieder geval sterk investeren in meer kind en generatievriendelijke ontmoetingsplekken. In elke zone in de stad, zowel in het centrum als in wijken komt een **zo groot mogelijke openbare ruimte als plek met speelvoorziening tot ontmoeting**.

TIM wil bv op de voormalige site van het GO!-onderwijs in de Begijnenstraat een ruime groene long om te vertoeven, te bewegen, te spelen Dit wordt gecombineerd met een link naar het Taxandria museum en het project Bondgenoten in de Korte Begijnenstraat. Ook willen wij meerdere groene pleintjes in het centrum voorzien.

Iedereen mee: een inclusieve samenleving

TIM zal inzetten op een hartelijke samenleving. **Een stad waar mensen en burens elkaar kennen en respecteren**.

Een **samenleving met rechten en plichten**. Een samenleving waar onderling respect is, ongeacht leeftijd, opleiding, religieuze, seksuele, culturele en sociale en economische achtergrond. Om in de diverse samenleving goed samen



te leven is het essentieel dat **ingezet wordt op ontmoeting en verbinding**. Daarom wil TIM sterk inzetten op het ondersteunen van het verenigingsleven, buurtwerkingen, het jeugdhuis, Warande, Dinamo, ... onderwijs, activiteiten in de stad: kortom we willen mensen samenbrengen.

Om goed te kunnen communiceren is **het essentieel dat ieder de Nederlandse taal machtig is**.

Het aanbod voor het leren van de Nederlandse taal moet hiertoe voldoende uitgebouwd zijn.

Iedereen mee, wil ook betekenen dat we aandacht moeten hebben voor het risico op sociale uitsluiting en eenzaamheid.

Zoals in de coronaperiode zullen we senioren boven de 75 jaar vanuit het bestuur contacteren om te informeren of er noden zijn. Ook in een fase van partnerverlies is het aangewezen om te weten of mensen een goed netwerk hebben.

Out-reachend werken naar mensen toe, is hier de sleutel. Voor het **opsporen van eenzaamheid en armoede** dient er samengewerkt te worden met diverse actoren, huisartsen, burens, familie, ... die een belangrijke signaal functie hebben.

We **blijven inzetten op professionele brugfiguren voor het onderwijs**: zij kunnen gesprekken voeren die de brug slaan tussen school/ gezin/ activiteiten / verenigingen/ sociale hulpverlening in de stad.

We bekijken samen met buurtwerkingen, sociaal culturele en sport en jeugdverenigingen, welke rol zij hierin kan opnemen, en hoe de stad hen hierin kan ondersteunen.

Een actieve "buddy" werking,: samen koken/eten/lezen/uitstapjes/sporten.... zorgen voor eenvoudige administratie past in dit geheel.

We **promoten de ontmoetingen in de dienstencentra en de buurthuizen**/kaarthuisjes in de stad als een plek voor ontmoeting. We bieden regelmatig bepaalde dienstverlening aan in de dienstencentra o.a. de aanwezigheid van een maatschappelijk assistent, cultuur-, seniorencoördinator, de bib, wijkagent, , ...,

Toegankelijkheid en laagdrempelig maken van een dienstencentrum dicht bij huis is belangrijk. In het oosten van de stad is er nood aan een bijkomend dienstencentrum. TIM wil eveneens onderzoeken om een ontmoetingscentrum te realiseren in het noorden van de stad.



Iedereen Mee: digitale uitsluiting tegengaan

De digitale evolutie en dienstverlening is een realiteit.

Steeds meer dienstverlening verloopt online: bankverrichtingen, afspraak maken bij je dokter, onderwijs, bus- of treinticket kopen, museumbezoek plannen,

TIM wil de mogelijkheid bieden om iedereen digitale vaardigheden aan te leren.

We ondersteunen het project binnen de stadsregio.

We promoten en ondersteunen de "DIGIDAK-PUNTEN", alsook de mobiele digi-activiteiten met respect voor de privacy van de gebruiker. Ook de bibliotheek zien we als een plek waar mensen begeleid worden om mee te zijn in de digitale wereld.

Vrijwilligers en eventueel een buurtwerking kunnen betrokken worden om mensen te begeleiden.

Naast het digitale vindt TIM het noodzakelijk dat stedelijke info ook op papier wordt aangeboden. Uiteraard moeten er ook vrije inloopmomenten zijn voor de gemeentelijke loketten.

Iedereen mee: betaalbaar en kwaliteitsvol wonen

De bevolkingstoename van 300 inwoners per jaar gedurende de laatste 10 jaar en de gezinsverdunding per woon-eenheid zet de Turnhoutse woonmarkt onder druk.

Het aanbod:

TIM wil bij aanvang van de legislatuur structureel stakeholderoverleg met WM, welzijnsactoren, ontwikkelaars waarbij data van noden en behoeften in beeld worden gebracht.

Dit in functie van ontwikkelingen / renovaties: bv typologie van woningen / appartementen / aantal kamers,

Verdichten in bouwvolumes is een uitgangspunt met respect voor de omgeving met voldoende openbare publieke ruimte: plaats tot spel, ontmoeting, sociale cohesie

Voor de woonontwikkeling boven het kanaal (Heizijdse Velden) wil TIM een onderzoek naar opties voor een multifunctionele infrastructuur: onderwijs-/ sport- / ontmoetingscentrum en de partners die dit mee gestalte zouden kunnen geven.

TIM wenst wonen in Turnhout voor alleenstaanden en gezinnen aan te moedigen door een **duurzaamheidspremie in te voeren voor ieder die voor eerst in Turnhout een betaalbare woning koopt** (tot max de gemiddelde vastgoedprijs voor appartementen of een woning). Eigenaars die binnen de 5 jaar aanpassingen doen aan de woning die passen in het klimaatplan van de stad hebben dan recht op een tussenkomst 20 % op de duurzaamheidsinvestering met een max van 5000 Euro.

In de stad is er veel patrimonium, ook op de huurmarkt, aan renovatie toe. TIM wil op basis van **conformiteitsonderzoeken de woonkwaliteit in kaart brengen**. Huisjesmelkers worden bij overbewoning van een woning of bij slechte woonkwaliteit streng aangepakt.

Het is voornamelijk de bedoeling om eigenaar/verhuurders te stimuleren en te begeleiden om passende renovaties te doen. Energie en kwaliteitsaanpassingen dienen in het kader van het klimaatplan samen uitgevoerd te worden. Bovendien zijn heel wat panden te groot voor één gezin. Voor deze renovatieprojecten is onze rode draad, ontzorgen en collectieve oplossingen!

TIM wil alle experimentele en wettelijke mogelijkheden voor woningdelen en gemeenschappelijk wonen onderzoeken. Dit is een oplossing voor een duurzame en betaalbare woonoplossing.

Dit is nodig om de **bestaande woonruimte beter te benutten** en het aanbod aan betaalbare woonoplossingen sneller uit te breiden. Immers, deze woningen staan er al. Het toenemend onevenwicht tussen (kleine) huishoudens en (grote) woningen vraagt om een betere bezetting. Hier liggen kansen voor de transformatie van het bestaande woningaanbod. Maar dit is geen exclusieve zaak van ruimtelijke ordening, het is ook woon- en sociaal beleid en burgerzaken (codes rijksregister). Mogelijkheden van Co-housing, Co-wonen, huisdelen,

Een leidraad woondichtheid (gebiedsgerichte benadering verdichten), met een richtlijnenkader gemeenschappelijk wonen en woningdelen kan als beleidsmatige gewenste ontwikkeling uitgewerkt worden. Nieuwe woonvormen kunnen gefaciliteerd worden en omgezet worden in de bouwcode (verordening).

Bij gemixte projecten, private eigenaars en de woonboog wordt aangestuurd op collectieve renovatietraecten waar privé-eigenaars gefaciliteerd worden en mee kunnen aansluiten bij de aanbestedingen van de woonmaatschappij.

We blijven eveneens private sociale verhuur via de woonmaatschappij sterk stimuleren.

Waar eigenaars geen initiatief nemen zal er na een beperkte duur van leegstand de leegstandtaks toegepast worden. Dit als extra stimulans om woningen of winkelpanden te renoveren en te verhuren of zelf te betrekken. Zo voorkomen we een beeld van leegstand en verloedering in de stad en wordt verkrotting tegengegaan.

Bij verhuur mogen huurders **niet gediscrimineerd** worden op basis van hun naam, religie of geaardheid. Door **praktijktesten** in te voeren zal ieder gelijke kansen krijgen om zich aan te bieden om een huis te huren op de private markt.

Er is een groot tekort aan sociale woningen, het is noodzakelijk om de te lange wachtlijst weg te werken. Degelijke en een vooral betaalbare huisvesting is nodig zodat mensen de mogelijkheid krijgen hun leven uit te bouwen. Er staan veel Turnhoutenaars te lang op de wachtlijst.

In afwachting van een woning worden huurders op de private markt die in aanmerking komen voor sociaal wonen, actief begeleid om een huurpremie aan te vragen.

TIM wil Turnhoutse alleenstaanden een gemeentelijke huursubsidie toekennen in afwachting van het bekomen van de huurpremie.

We stimuleren de woonboog om leegstaande woningen binnen een redelijke termijn aan te passen en terug verhuuren. Het renovatieproject van sociale woningen in de Parkwijk dient nu snel uitgevoerd worden. De kandidaat huurders wachten op woningen!

Voor nieuwe woonontwikkelingen in de stad wordt de **norm van 15 % sociale woningen te voorzien gehandhaafd.**



Door 15 % sociale woningen te blijven opleggen als norm bij woonprojecten worden sociale woningen gespreid over de wijken van de stad. Op plaatsen waar reeds veel sociale woningen aanwezig zijn, wordt de 15 % omgezet in een “sociale last”, of zeg maar investering.

Met de woonmaatschappij wordt evenzeer ruimtelijk bekeken waar er sociale woningen kunnen bijkomen.

Het **sociaal woonbeleid** en het realiseren van het aan de gemeenten opgelegd bindend sociaal objectief is een **regionale verantwoordelijkheid**. Bovendien moet er een regionaal doelgroepenplan uitgewerkt worden voor nood- en doorgangswoningen.

Voor dak- en thuisloosheid dient samen met welzijnspartners een lange termijn aanpak uitgewerkt te worden, met bijzondere aandacht voor de situatie van jongvolwassenen.

Iedereen Mee Welzijn / zorg / gezondheid

Een goede gezondheid en goed in je vel zitten is essentieel voor ieders welzijn. Zorg dragen voor elkaar en zorg bieden als het nodig is, dragen hiertoe bij. Bepaalde omstandigheden kunnen iemands welzijn beïnvloeden. Het is daar waar de overheid en welzijnspartners ondersteuning bieden.

In Turnhout zijn er op vlak van armoedebeleid, zorg en gezondheid heel wat uitdagingen. Het woonbeleid en de sociale cohesie, die in andere rubrieken behandeld worden, maken hier integraal deel van uit. Het sociaal beleid vergt een organisatie **brede aanpak en een gemeenschappelijke opdracht** van de stad, OCMW en welzijnsorganisaties. Sociaal beleid is niet de verantwoordelijkheid van één dienst of één schepen.

Welzijn en armoedebeleid

Het armoede en welzijnsbeleid situeert zich op algemeen sociaal beleid, zowel financieel als naar algemeen welzijn en de individuele hulpverlening.

Voor de financiële aspecten dient de stad al het mogelijk te doen om **rechten van mensen automatisch toe te kennen**. Waar dit niet onmiddellijk mogelijk is, dient aan de betrokken doelgroepen actief gecommuniceerd te worden, zodat mensen weten waar men recht op heeft. Voorbeelden zijn het toekennen van de Vlaamse huurpremie, het sociaal telefoontarief, verhoogde tegemoetkoming van NMBS recht op een inkomensgarantie voor ouderen.

OCMW blijft de belangrijke spil in de individuele hulpverlening.

We bewaken **de toegankelijkheid en snelheid om een hulpvraag te stellen aan OCMW**-medewerkers. Er dient snel en flexibel ingespeeld te worden op noodsituaties. De dienstverlening wordt klantgericht georganiseerd en heeft liefst één herkenbaar aanspreekpunt voor de opvolging van zijn/haar vragen.

Burgers die een leefloon ontvangen zijn steeds verbonden aan voorwaarden, zoals Nederlandse les volgen, werk zoeken, steeds op de afspraken bij het OCMW aanwezig zijn. Als de cliënt hieraan niet voldoet kan het BCSD beslissen tot het schorsen van het leefloon.

We zetten in op het begeleiden naar werk. Welvaart en welzijn gaan hand in hand. Vandaar dat we een actief faciliterend tewerkstellingsbeleid zien als een belangrijke hefboom om welzijn te bevorderen. Dit zowel omwille van de financiële aspecten als de sociale aspecten van het hebben van werk.

Het **OCMW communiceert helder, open en transparant over de systemen van bijkomende steunverlening vanuit OCMW**. Op die manier krijgt ondersteuning van kwetsbare mensen, meer maatschappelijk draagvlak.

Globaal wenst TIM lopende armoedeprojecten verder te zetten. Dit na evaluatie van inzet van middelen en personeel versus de effecten en de resultaten ifv armoedebestrijding.

TIM is voorstander dat de stad samen werkt met organisaties ifv welzijn en armoedebeleid logistiek en financieel ondersteunt.

Zo is 't Antwoord, waar armen het woord nemen, de organisatie bij uitstek om de brug te slaan tussen kwetsbare mensen en hierin op basis van een convenant een aantal faciliterende dienstverleningen op te nemen.

De voedselbank, de dierenvoedselbank en de fietsbib dienen ondersteund te worden in de dienstverlening naar kwetsbare mensen. De regels van toeleiding (wie komt in aanmerking) dienen verruimd te worden, zodat dit op maat is van ieder die hieraan nood heeft.

TIM wenst bovendien het systeem van de sociale kruidenier in te voeren.



Om hulpverleners, dokters ... en ook politie enz.. snel wegwijs te maken in het Turnhouts zorglandschap (thuishulp, maaltijdbezorging, verpleging, tejo) houden we de sociale kaart actueel. Dit is zowel het digitaal al fysiek loket (welzijnshuis) loket waar men met welzijnsvragen terecht kan. Dit alles met **bijzondere aandacht voor de senioren, waar we een seniorenconsulent voor inzetten.**

Gezonde stad / gezonde mensen

Als stad willen we in de eerste plaats **inzetten op gezondheidspreventie**. Samen met het lokaal gezondheidsoverleg werken we programma's uit, zoals stoppen met roken, beginnen en blijven bewegen, gezonde voeding.

TIM wil een structureel overleg met de zorgverstrekkers in de eerste lijn om samen oplossingen uit te werken voor de huidige knelpunten.

Mensen vinden geen (nieuwe) huisarts of tandarts ? We willen dat het bestuur een **aantrekkelijk vestigingsbeleid voor nieuwe zorgverstrekkers**, in multidisciplinaire praktijken mee vorm geeft.

Bij ruimtelijke ontwikkeling en het vergunningsbeleid moet er aandacht zijn dat zorg en welzijn ingebed kunnen worden in de wijk of buurt. Er dient een globale promotiecampagne opgezet te worden om studenten in de zorg aan te trekken. Turnhout heeft hiertoe alle troeven. We willen hiertoe een **samenwerking met HIVSET, Thomas More, de eerste lijn zone en het ziekenhuis opzetten.**

TIM wil bovendien heel uitdrukkelijk **de realisatie van een wijkgezondheidscentra ondersteunen.**

Betaalbaarheid en toegankelijkheid van de gezondheidszorg moet voorop staan.

We promoten binnen de zorgsector het systeem van de 3de betalingsregeling.

De zorggroep Orion neemt voor TIM een belangrijke opdracht op in het kader van integrale, kwalitatieve en mensgerichte zorg- en dienstverlening. Onze **woonzorgcentra moeten zorg op maat bieden, gericht op het leven van de bewoners en zeker niet gericht op de organisatiestructuur zelf.**

Voor TIM zullen de zorggroep en de stad blijven investeren in een dementievriendelijke stad.

TIM wil het behoud van de opschorting van de onderhoudsplicht voor de kinderen van Turnhoutenaars die verblijven in een rusthuis.

We blijven sterk inzetten op mantelzorg en willen **terug een gemeentelijke mantelzorgpremie** invoeren.

De mogelijkheden voor opvang in kortverblijf dient verruimd te worden.

TIM wil dat de stad als stakeholder van het ziekenhuis maximale inspanningen doet om de realisatie van de nieuwbouw van het ziekenhuis te faciliteren. De ontsluiting van de site aan St. Jozef met de ring en de stwg op Merksplas is hierin een belangrijk aspect: we gaan intensief in overleg met AWW.

TIM is absolute voorstander om de **huisartsenwachtpost te integreren op de locatie van het ziekenhuis**. Patiënten kunnen op die manier afhankelijk van hun pathologie in de eerste lijn of via de spoed van het ziekenhuis geholpen worden.

TIM gelooft sterk in de **uitbouw van het Kempens ziekenhuisnetwerk**, samen met Herentals, Mol en Geel. Door de krachten te bundelen, de zorg op elkaar af te stemmen en extra specialisaties naar de Kempen te halen, zal er gespecialiseerde, kwalitatieve zorg dicht bij huis beschikbaar zijn.

Dierenwelzijn

TIM wil dat er volgende legislatuur **minsten 3 hondenloopweides bijkomen** in onze stad.

Eveneens bekijken we of er **honden-losloopzones** op bepaalde plaatsen in de stad kunnen afgebakend worden.

We willen een **grondige analyse om een natuurbegraafplek voor dieren te realiseren.**

Organisaties die zich inzetten voor dierenwelzijn, zoals de poezemoeders, Veeweide, dierenvoedselbank worden ondersteund (logistiek en/of financieel).

De bestaande meldpunten dierenmishandeling, waar eveneens anoniem kan gemeld worden, wordt actief bekend gemaakt.

Iedereen Mee Vrije tijd

Vrije tijd is de hefboom voor sociale cohesie en verdraagzaamheid en heeft verbinding met heel veel verschillende sectoren : cultuur, sport, jeugd, bibliotheek, musea, erfgoed en evenementen vullen dit samen in.

Een actief overleg en betrokkenheid van de verschillende adviesraden is nodig om in een steeds wijzigend maatschappelijk klimaat te kunnen blijven inspelen op noden en nieuwe ontwikkelingen.

We betrekken cultuur-, jeugdverenigingen sportclubs bij het realiseren van diverse beleidsdoelstellingen, zoals welzijn een leuk vakantieaanbod, een inclusieve samenleving, Samen met de verenigingen willen we tijdens vakanties een vrije-tijdsaanbod bieden aan jongeren en tieners.

Doelgroep benadering

Wij willen aandacht om **zoveel mogelijk drempels weg te nemen en via de vrijetijdspas iedereen de kans geven deel te nemen aan activiteiten**. Tevens willen wij het toepassen van de Uitpas bij elke jeugd-, sport- en cultuurvereniging blijven behouden. Het aanbod moet zo breed mogelijk aangeboden worden, ook op wijkniveau.

Het systeem moet financieel haalbaar blijven voor verenigingen en organisatoren, die daarin ondersteund moeten worden.

Cultuur

Turnhout is een stad met vele culturele initiatieven. Wij hebben met de Warande de culturele vuurtoren van de Kempen in ons midden. TIM wil voor de Warande een beheer op bovenlokaal niveau zodat de bestaanszekerheid gewaarborgd wordt.

TIM wil de convenanten met de kunstorganisaties verder zetten en verruimen. De betrokkenheid vanuit de kunsten die aan de slag gaan om activiteiten te ontwikkelen die aansluiten bij maatschappelijke thema's, en uitdagingen zoals zien we als een opportuniteit. Samen wordt onderzocht hoe mits intergemeentelijke samenwerking extra bovenlokale middelen de kunstorganisaties vleugels kan geven om in te zetten op (experimentele) samenwerkingen met o.a.. onderwijs, bedrijven, het jeugdwerk, welzijn ... en hierdoor een nog breder publiek te bereiken.

TIM stuurt aan op meer verbinding tussen professionelen, verenigingen, boeiende kunstenaars en jonge makers om onze stad in beweging te zetten.

We bekijken wat de stadcinema in het project bondgenoten en het open stadsatelier in de Begijnenstraat kan betekenen als nieuwe culturele hub in de stad.

TIM wil in een volgende legislatuur **minstens 2 bijkomende belangwekkende kunstwerken in het Turnhoutse straatbeeld integreren**. De reeds aanwezige werken dienen beter gekaderd te worden in een culturele wandelroute, die eveneens stilstaat bij belangwekkende plaatsen van betekenis in onze stad.

TIM beklemtoont het belang van het verenigingsleven en bekijkt samen met hen de noden om een (ook financieel) leefbare werking te kunnen blijven garanderen.

Heel wat culturele verenigingen zijn op zoek naar een goede infrastructuur om te repeteren, op te treden of samen te komen. TIM wil hiervoor het initiatief nemen om na een analyse en degelijke behoefteonderzoek **voor het verenigingsleven een betaalbare infrastructuur te voorzien**. Het hergebruik van een kerk, een parochiezaal of een gebruiksafpraak met de Warande of Wollewei zijn mogelijkheden. Leegstaande winkelpanden kunnen tijdelijk als artistieke ruimte ingevuld worden (met opschorting van leegstandsheffing).

Omdat TIM ook kleinschalige optredens en initiatieven met beperkt budget wil stimuleren voorzien wij **een kiosk op de markt**, onder het motto : "Er is altijd wat te doen!".



Jaarlijks willen wij eveneens **ook een wijk in de kijker** zetten met muziek-, sport- en cultuurevenementen. De focus leggen wij hierbij op “Turnhouts talent”.

De stad zorgt voor de **communicatie van alle grote en kleine evenementen** op haar grondgebied. Ook optredens of evenementen in een buurt, een café, verenigingslokaal worden maandelijks mee in een evenementenoverzicht gecommuniceerd.

Sport

Sporten is niet alleen fysiek gezond, ook mentaal : het vergroot de verbondenheid tussen mensen. Ook willen wij inzetten op een kwaliteitsvol, aangepast en betaalbaar aanbod voor iedereen.

Daarom willen wij volop **kleinschalige sportmogelijkheden op wijkniveau** die tevens een plek van ontmoeting zijn voor de buurt. Gratis kunnen sporten in de publieke ruimte biedt jongeren kansen.

De sportverenigingen worden ondersteund in hun werking met een focus op jeugdwerking en G-werking. De tarieven voor het gebruik van stedelijke infrastructuur en deze van het huren van infrastructuur, bv van een school moet worden gelijk getrokken voor de sportverenigingen.



Naast het realiseren van de nieuwe sporthal willen wij tevens het project **voetbalsite “Waterheide” mee ondersteunen**.

We trekken het systeem van het **ondersteunen van bouwprojecten voor het realiseren van sportinfrastructuur door een club gelijk met het systeem dat bestaat voor het jeugdlokalfonds**.

De stad stimuleert sportclubs en scholen om eigen infrastructuur te delen met externen.

We overleggen met Campos (handelsschool) en Thomas More, om via diverse projecten vanuit de opleidingen sport de stad letterlijk in beweging te zetten.

We willen grotere sportevenementen organiseren of sportclubs ondersteunen om kampioenschappen in Turnhout te organiseren.

Zwemlessen en baantjeszwemmen in het Turnhoutse zwembad moeten voordeliger kunnen aangeboden worden.

Jeugd

TIM wil dat elke jongere in deze stad kan opgroeien in een speelse, veilige en groene omgeving waar ze de ruimte krijgen om “jong” te zijn en waar ze hun creativiteit de vrije loop kunnen laten. Wij willen dat er in nieuwbouwprojecten voldoende aandacht komt voor speelpleinen voor kinderen. Verder zijn wij vragende partij voor het **realiseren van een inclusieve speeltuin**, toegankelijk voor kinderen met een beperking en voorzien van aangepaste speeltuigen. Deze speeltuinen dienen ook ruimte voor tieners te hebben.

Ook willen wij de komende jaren werk maken van meer culturele input voor de jeugd. We bekijken samen met kunstenuitvoering, Warande welke samenwerkingen opgezet kunnen worden. In de nabijheid van de Aa vallei willen we **een stadsboerderij "Zuid"** realiseren

Het jeugdhuis en de Wollewei krijgt de nodige ondersteuning om blijvend een actief jeugdbeleid en programmering te ontwikkelen.

De jeugdverenigingen dienen goed ondersteund te worden. Samen met de jeugdraad worden de subsidieregelingen geactualiseerd. Zo wenst TIM **bijzondere aandacht voor (kader)werking binnen het jeugdwerk**. Een sterke leiding is heel belangrijk voor de goede organisatie van de jeugdbeweging.



We wensen eveneens de betaalbaarheid (en return) voor het organiseren van een fuif in de FUTUR door de verenigingen te garanderen.

We ontplooiën Turnhout verder als kindvriendelijke stad waar kinderen en jongeren uitgenodigd worden om actief mee vorm te geven aan de Turnhoutse samenleving. Kindvriendelijkheid gaat over alle levensdomeinen van kinderen en jongeren en is een rode draad door alle beleidsdomeinen.

Bibliotheek

Onze bibliotheek en het stadsarchief zijn nu samengebracht op de Warandesite en zijn een kenniscentrum voor de Kempen. Wij zijn voorstander van een goed draaiende bibliotheek met een ruim aanbod, een laagdrempelige plek waar mensen uit alle lagen van onze bevolking zich thuis voelen. Er worden **voldoende middelen voorzien om de collectie actueel te houden**. De bib ontplooit, ook extra-muros activiteiten voor leesbevordering en taalverwerving.

De filialen van onze bibliotheek zijn de laatste jaren gesloten. Omdat het voor bepaalde bevolkingsgroepen vaak moeilijk is om tot in het centrum te geraken, mede door het ontbreken van openbaar vervoer, moet er nagedacht worden over het **creëren van een mobiele bib** (mogelijk binnen de dienstencentra). Wij willen ook een **uitbreiding van de bezoeken van het archief**.

Musea en erfgoed

Turnhout herbergt heel wat waardevolle musea en erfgoed op zijn grondgebied. Om deze een grotere zichtbaarheid te bezorgen wil TIM dat er een museumroute komt die loopt van het Speelkaartenmuseum in het zuiden, over de Markt naar de huidige GO-site, Zelliën en het Taxandriamuseum tot aan het Begijnhof in het noorden. Tevens willen wij de mogelijkheden onderzoeken tot uitbreiding van de museuminfrastructuur. We denken hierbij bepaald aan een **regionaal depot**. Hiervoor gaan we in overleg met gemeentebesturen in de regio.

De ontwikkeling van de voormalige site van het GO kan kansen geven om een aansluiting te maken met het Taxandria-museum, waar mogelijk opportuniteiten liggen voor het creëren van een museumcafé.

Formele herdenkingsmomenten zoals einde wereldoorlogen en Vlaamse feestdag gaan door op het stadhuis.

Naast publiekswerking dient er bijzondere aandacht te gaan naar de ontsluiting van de collecties en wetenschappelijk onderzoek en bijhorende publicaties om de geschiedenis van de stad te stofferen.

Evenementen

Om Turnhout beter te beleven willen wij het budget van het stimuleringsfonds heroriënteren om zuurstof te geven aan grotere publieksactiviteiten die veel volk aantrekken.

De stad maakt convenanten om grote muziekevenementen een duurzaam karakter te geven.

Hiermee ondersteunen we imago-versterkende evenementen, die tevens door het publiek dat men bereikt een economische return heeft voor horeca en winkels in onze stad.

Hierbij denken we aan ondermeer Summersessions en de Turnhoutse Rock-a-billy organisaties.

Door **dergelijke evenementen te verbreden met andere activiteiten**, optredens op diverse locaties in samenwerking met het kunstonderwijs, verenigingen, kunstorganisaties in de stad kan het **concept "Turnhoutse" feesten ontwikkeld** worden.



In de zomerperiode wil TIM samen met de Warande **een belangwekkende tentoonstelling** die een ruim publiek naar onze stad haalt.

In de winterperiode willen we "Turnhout by night" als aantrekkelijke activiteit blijven organiseren.

Tot slot verdient het stadsfestival Stadstoeren alle kansen om verder uit te groeien. We maken een koppeling met de musea en een culturele historische insteek

Om de evenementen te promoten voert ook de stad actieve communicatie.



Ontwikkeling als ambitieuze centrumstad Onderwijsstad

Turnhout is een belangrijke **onderwijsstad**, die dagelijks meer dan 14000 leerlingen ontvangt, en waar de uitdagingen groot zijn. Wij willen de huidige werking substantieel versterken.

Onze prioriteiten

- ♥ Respect voor ons onderwijs
- ♣ Sterkere inzet op het verwerven van voldoende kennis Nederlandse taal
- ♦ Optimaliseren flankerend onderwijsbeleid
- ♠ Brugfiguren
- ♥ Capaciteit
- ♣ Regierol stad
- ♦ Onderwijsloket

Respect voor ons onderwijs

We koesteren ons onderwijs met respect voor de eigenheid en de geschiedenis van elke school, maar klaar voor de toekomst. De stad erkent uiteraard de autonomie van de verschillende netten in het basis- en secundair onderwijs maar vindt het belangrijk dat samenwerkingen of nieuwe infrastructurele projecten kunnen bogen op een breed draagvlak.

Taal

Het verwerven van een **voldoende kennis van het Nederlands is een noodzaak** om volwaardig deel uit te kunnen maken van onze maatschappij. De slaagkansen in het onderwijs, meer en betere kansen op de arbeidsmarkt en een vlottere deelname aan het sociale leven zullen toenemen.

Flankerend onderwijsbeleid

Op het vlak van basis- en secundair onderwijs is de aflijning van de rol van de stad belangrijk. Wij leggen de lat gelijk voor elk kind. Turnhout is zelf inrichter maar vervult tegelijk een regisseursrol voor het **flankerend onderwijs** van alle netten. Het **ondersteunt scholen en kinderen**, ongeacht de schoolkeuze van de ouders en het type onderwijsnet. We willen onderwijs en expertise van welzijnspartners dichterbij elkaar brengen : samen investeren we in duurzame projecten om jongeren te ondersteunen in hun ontwikkeling.

Brugfiguren

We willen het aantal brugfiguren verhogen. De brugfiguur is een neutrale vertrouwenspersoon die netoverschrijdend werkt en probeert de kloof te verkleinen tussen ouders, school en sociale partners. Onder het motto "Elk kind telt" willen wij **sneller kansarmoede kunnen detecteren**. Deze brugfiguren scheppen kansen voor kinderen en verbinden ouders-onderwijs-welzijns- en vrijetijdsactoren.

Capaciteit

De toename van de Turnhoutse bevolking met 300 a 500 inwoners per jaar en de ontwikkeling van **nieuwe stadsdelen (Heizijdse Velden) vereisen een aanpassing van de capaciteit.**

Regierol stad

De stad brengt partners samen bij de ontwikkeling van een evenwichtige capaciteitsuitbreiding van basisscholen in overleg met de onderwijsnetten. Zo vindt iedereen een school in zijn buurt. Ook pleiten wij voor **een uitbreiding van de zomerschool**. Deze zou voor kwetsbare gezinnen en anderstaligen toegankelijk moeten zijn vanaf de kleuterschool.

We behouden de onderwijscheques in het basisonderwijs en onderzoeken de mogelijkheid, samen met gemeenten uit de regio om dit ook voor het secundair onderwijs in te voeren.

We gaan **in overleg met de scholen en het CLB om een leertraject uit te werken voor leerlingen die geschorst / uitgesloten worden op de éne school en hetzelfde voorhebben op de andere school**, wat nefast is voor hun opleiding en toekomst.

Buitenschoolse kinderopvang

Voor de **buitenschoolse kinderopvang** heeft de Vlaamse decreetgever de regierol toegekend aan het stadsbestuur. Samen met de scholen wordt de kinderopvang binnen de scholen aangeboden. Een inhoudelijk aanbod wordt uitgewerkt waar een combinatie gemaakt wordt met het Turnhoutse welzijn jeugd-, cultuur- en sportaanbod.

De stad zal bij deze fundamentele wijzigingen in de buitenschoolse kinderopvang de inhoudelijke en financiële inspanningen niet terugschroeven.

De timing van aanvang en einde van de schooltijd, wat een invloed heeft op de organisatie van de BSO zal samen met de scholen besproken worden.

De buitenschoolse opvang moet meer betaalbaar worden. Zeker bij grotere gezinnen en éénoudergezinnen is buitenschoolse kinderopvang vaak financieel moeilijk haalbaar.

Turnhout studentenstad

We optimaliseren het vrijetijds- en belevingsaanbod in onze stad voor residerende studenten in samenwerking met sportvoorzieningen, de Wollewei, de Warande en de Turnhoutse horeca. Tevens willen wij “blok”-ruimtes faciliteren.



Onderwijsloket

Om onze rol als onderwijsstad maximaal te ondersteunen willen we in de toekomst werken met een heel toegankelijk onderwijsloket. Hier kan je alles vinden over leren in Turnhout in de brede zin.

Vanuit dit loket onderwijs willen we, iedereen die er nood aan heeft, helpen hun weg te vinden in het Turnhoutse onderwijslandschap.

Opleiding en vorming

Turnhout is ook goed bedeed met onderwijs, opleidingen en vorming buiten het leerplicht- en hoger onderwijs. Het deeltijds kunstonderwijs (DKO) telt bijna 2500 leerlingen en vervult een belangrijke regionale rol met filialen in Oud-Turnhout, Vosselaar, Beerse, Retie en Arendonk. Bepaalde cursussen binnen onze academies zijn toonaangevend in het Vlaamse kunstonderwijs zoals het Suzuki-ondericht voor kinderen vanaf 4 jaar. Wij willen als stad blijven waken over de brede toegankelijkheid tot het DKO. **Tevens maken we de koppeling tussen het DKO en activiteiten in de stad.**

Het levenslang leren (LLL) is zeer breed aanwezig binnen onze stad en verschaft iedereen de mogelijkheid om op zijn niveau en tijdsbesteding bijkomende kwalificaties te verwerven of zich persoonlijk te blijven ontwikkelen. Het centrum voor basiseducatie (CBE), CVO volwassenenonderwijs, Syntra en Dinamo vervullen hier een belangrijke rol. Wij willen deze vormingen vlot toegankelijk en breder kenbaar maken bij onze bevolking.

Ontwikkeling als ambitieuze centrumstad

Stad in ontwikkeling

Economie en tewerkstelling

Turnhout moet een ondernemersvriendelijke stad zijn en blijven. Handel en andere economische activiteiten zorgen voor investeringen en creëren tewerkstelling.

De arbeidskrachte in onze streek pakken we aan door concrete opleidingsinitiatieven. In samenwerking met VDAB, bedrijven, ondernemersorganisaties, interimkantoren, het OCMW en het onderwijs nemen we nog meer initiatieven om mensen uit specifieke doelgroepen te begeleiden en tewerk te stellen.

Zeker **voor nieuwkomers wordt een geïntegreerd traject opgesteld om snel in opleiding en werk te voorzien**. Deze resultaatgerichte begeleiding in tewerkstellingsprojecten, met een korte en doelgerichte opvolging, moet leiden tot een snelle doorstroming naar reguliere jobs.

We activeren leefloners. Wie niet wil meewerken riskeert een schorsing van het leefloon.

Om meer mensen toe te leiden naar knelpuntberoepen gaan we in overleg met het bedrijfsleven om zelf opleidingen te geven om zo sneller mensen aan het werk te krijgen en de vele vacatures in te vullen. Tevens willen meer artikel 60-ers inzetten bij taken binnen de stad Turnhout. Wij willen ook bedrijven aanzetten om artikel 60-ers aan te werven met een extra premie van het stadsbestuur gedurende 2 jaar.

Wij willen met zijn allen aan het werk en willen inzetten op sociale economieprojecten

Als stad willen wij een stimulerend beleid voeren rond kernversterking, innovatieve en creatieve industrie en circulaire economie.

Wie wil ondernemen heeft ook nood aan ruimte die tevens vlot bereikbaar is. **In de zone Bentel is er nog plaats voor een extra KMO-zone**. Verouderde industriesites vervangen we door nieuwe industrie of nieuwe dienstverlening. Voor de **verbetering van de doorstroming is de heraanleg van de Steenweg op Gierle prioritair**.

Kinderopvang moet uitgebreid worden.

Er moet voldoende kinderopvang zijn zodat ouders van jonge kinderen de mogelijkheid hebben om aan het werk te gaan. Dit betekent dat er voldoende kinderopvang moet zijn



Uit de wachtlijsten blijkt dat er omwille van het groot tekort aan kinderopvang ingezet moet worden om extra plaatsen te creëren.

Samen met de regio heeft de stad een **e-loket kinderopvang** uitgebouwd om alle vragen voor kinderopvang (kind van 0 tot 2,5 jaar) te coördineren, zodat een gezin **maar één vraag** hoeft te stellen. Dit loket moet voor TIM ook fysiek toegankelijk zijn.

Bovendien brengt de gezamenlijke registratie de problematiek van het tekort aan opvangplaatsen objectief in beeld, wat argumentatie geeft om vanuit de

Vlaamse overheid extra opvangplaatsen toegekend en gesubsidieerd te krijgen.

Samen met bedrijven dient onderzocht te worden om een bijkomende crèche te organiseren in of in de nabijheid van de industriezone (mogelijkheid om ook opvang af te stemmen op ploegenarbeid?).

Ook zal de stad het budget moeten verhogen om bijkomend kinderopvangplaatsen te realiseren.

TIM wil eveneens verder inzetten op een opstartsubsidie voor private kinderopvang.

Bovendien dient de ouderbijdrage realistisch te blijven, zodat de kost van de kinderopvang

geen belemmering is om te (blijven) werken. Tegelijkertijd dient de stad duidelijk te communiceren dat de overheid ongeveer 90 % van de kostprijs draagt.

Begeleiding en personeelstekorten voor kinderopvang moet ondervangen worden door een aantrekkelijk personeelsbeleid te voeren.

Voor tijdelijke, **occasionele kinderopvang ivf opleidingen**, zoals inburgeringscursussen, aanleren van Nederlandse taal, willen we een specifieke kinderopvang organiseren, mogelijk in de gebouwen en/of in samenwerking met de opleidingen.

RO – pleinen en parken

We gaan omzichtig om met grotere ontwikkelingen in de binnenstad. Alhoewel we voorstander zijn van verdichting is het nodig om voldoende openbare ruimte en zones, pleinen te hebben voor ontmoeting, verkoeling en een goede waterhuishouding.

Voor de ontwikkeling op middellange en lange termijn worden principes en ruimtelijke kaders voor binnengebieden en zones die op termijn vrij (kunnen) komen pro-actief onderzocht.

De toekomstige invulling van de site van het Sint Elisabeth, een belangrijke plek in de stad die vrij komt na de realisatie van het nieuwe ziekenhuis aan de Stwg Op Merksplas, dient grondig bestudeerd te worden.

Bij de ruimtelijke ontwikkeling houden we rekening met de principes opgenomen in het klimaatplan en voorzien waar het kan zachte fiets- en voetgangersverbindingen.



Lokale economie & toerisme

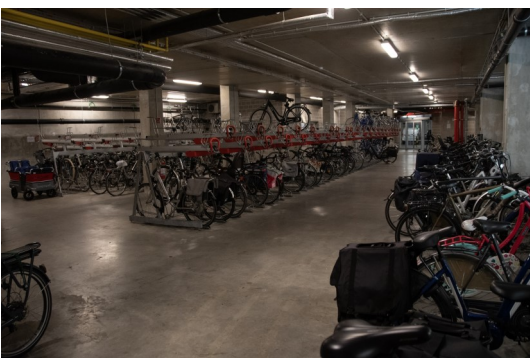
Wij willen Turnhout profileren als een aantrekkelijke shopping-, horeca en ondernemersstad. Dit doen we met gerichte maatregelen die leegstand ontraden, goedkoop (rand)parkeren aanbieden en allerhande evenementen mogelijk maken. Ons toerismebeleid werkt hierbij ondersteunend en aanvullend en krijgt een sterker profiel.

Een krachtig winkelwandelcentrum

TIM wil werk maken van het wegwerken van de leegstand van handelspanden in het centrum en het winkelkerngebied aflijnen, smaakvol inrichten en zeer toegankelijk maken. **De look van de gevels boven de winkels in het kernwinkelgebied moet stijlvol worden.** Wonen boven winkels wordt gestimuleerd.

We organiseren een overleg met de vertegenwoordigers van de handelstraten om shoppen in Turnhout aantrekkelijker te maken. We zien opportuniteiten om Turnhout als shoppingstad uit te bouwen in samenwerking met toerisme, cultuur, horeca, musea en het evenementenbeleid.

Qua mobiliteit voorzien we dat de parkings vlot toegankelijk blijven, dat **er voor de snelle shoppers gedurende 30 min goedkoop kan geparkeerd** worden en dat er voldoende veilige fietsstallingen voorzien worden (Zie onze rubriek Dichtbij, verkeer en mobiliteit).



Wij willen een uitnodigend openbaar domein waar we samen **met handelaars en bewoners een plan ontwikkelen voor de hernieuwing van de Merodelei**. Ook de Gasthuisstraat wordt vernieuwd. De banksector moet voor ons investeren in bijkomende bankautomaten. We voorzien **extra fietsvoorzieningen nabij het winkelwandelgebied** en over heel de stad komt een systeem van kortparkeren i.f.v. handel : afgebakende parkeerplaatsen die enkel gebruikt kunnen worden voor max. 30 minuten. Tevens zorgen wij ervoor dat het centrum maximaal bereikbaar is voor minder mobiele mensen.

Om een stevig en levendig stadshart te ontwikkelen kunnen er kantoorruimtes en hippe officieruimtes in de binnenstad en aan het station bijkomen.

De achterzijde van het stadhuis dient geïntegreerd te worden in het bruisend stadshart.

We roepen een halt toe aan extra winkelzones buiten het winkelkerengebied en kijken nauwgezet (rekening houdend met de wetgeving terzake) toe op de invulling ervan: producten die in het centrum aangeboden kunnen worden, horen niet in de periferie thuis.

Toerisme

Toerisme geeft ons de kans om het beste van onze stad te tonen en veel bezoekers naar de stad te lokken. Cultuur en natuur bekoort de toerist en de Turnhoutenaar. Wij willen ons daarom profileren als een stad voor meerdaags toerisme. Het Begijnhof, het Nationaal Speelkaartenmuseum en andere musea, het vennengebied en het winkelwandelcentrum zijn onze lokale speerpunten die samen met de Liereman en het gebied van de kolonie van Merksplas een sterk toeristisch geheel vormen en van Turnhout een echte belevingsstad maken. Wij zorgen voor een overzichtelijk aanbod van horeca, hotels en B&B en campings. **Een low budgethotel is meer dan welkom in onze stad.** Wij zullen dit faciliteren. Tevens zorgen wij voor voldoende degelijk uitgeruste camperplaatsen.

De jachthaven, het kanaal en het Bels Lijntje zijn de dragers voor het fietstoerisme.



Technologie: tendensen van Big data en Smart City sterk opvolgen

TIM volgt de tendensen op om op basis van gegevens, die met nieuwe technologieën, verzameld worden van Turnhout een Smart-city te maken. Opzet is om het beleid beter te kunnen afstemmen op de behoefte van de bevolking of stakeholders in de stad op basis van concrete informatie en de analyses ervan. Dit kan van toepassing zijn voor verkeersmanagementsystemen, intensiteitsmetingen van bezoekers in het handelscentrum,

Informatietechnologie en het “internet der dingen” gebruiken we dus om de stad te beheren en te besturen.

Klimaat, natuur en duurzaamheid

De ambitie van het **Turnhoutse klimaatplan** en de voorgestelde acties zijn opgenomen in een uitgebreid, door de gemeenteraad en door TIM mee goedgekeurd document.

Om de ambities van dit plan te realiseren zullen **krachten gebundeld** moeten worden. Het is geen verhaal van de stedelijke overheid, alleen. Samen met heel veel actoren, industrie, inwoners, verenigingen, onderwijs, jeugdsector, landbouw, natuurorganisaties, andere overheden..... zullen we op vele vlakken, (mobiliteit, waterbeheersing, ..., duurzaam bouwen en renoveren) een omslag moeten maken ifv een duurzaam toekomstperspectief.

Binnen dit plan is het noodzakelijk om een integraal groen-, warmte-, & waterplan uit te werken.

Landbouw

Turnhout koestert onze landbouwbedrijven en voert een landbouwvriendelijk beleid.

Alhoewel het stikstofdebat en de impact op de leefbaarheid van de landbouwbedrijven bepaald wordt door de Vlaamse overheid, moet de stad ernaar streven om landbouw als volwaardige sector een plaats te geven in de ontwikkeling van de stad.

In het vennengebied streven we naar een combinatie tussen landbouwactiviteit en natuurontwikkeling. Het eventuele statuut van nationaal park voor het Vennengebied mag de landbouwsector niet versmachten.



Mogelijk dient dan de optie voor de ontwikkeling van een landschapspark bekeken te worden. De stad kan overeenkomsten financieel aanmoedigen om gronden, bv. in eigendom van natuurpunt, in gebruik te geven aan landbouwers.

We willen promotie voor de landbouwactiviteiten **en inzetten op de korte keten en plattelandstoerisme**.

De locatie van de stadsboerderij kan terug een HUB worden om mensen uit te nodigen om het landbouwgebied en de -bedrijven te ontdekken.

Samen met de sector bekijken we of een boerenmarkt georganiseerd kan worden, om zo de landbouwproducten dichterbij de bevolking te brengen.

Kerkenplan

We activeren de denkoefening met de kerkraden "Onderzoek behoud of nevenbestemming" van een aantal kerken in Turnhout die niet of nauwelijks nog voor de eredienst gebruikt worden. Maatschappelijke, sociale culturele (mogelijk sportieve) invulling dient bekeken te worden. De pastorale en stedelijke werkgroep had zich in 2017, 10 jaar tijd gegeven om opties uit te werken. Dat is dus in het begin van de legislatuur die zich aandient.

Samen met de regio

Turnhout moet als enige centrumstad en hoofdstad van de Kempen het voortouw nemen om bovenlokale thema's samen met de regio en afhankelijk van de inhoud met de gemeente van de Noorderkempen of de referentieregio (Arrondissement) af te stemmen.

TIM is ervan overtuigd dat met **een goed overleg en afstemming, Kempische dossiers**, zoals bv ontsluiting van de regio met bus en trein, de realisatie van grote weginfrastructuur (in Turnhout: bereikbaarheid van het ziekenhuis/stedelijk plateau aan het stadspark, houding over geen vrachtwagenverkeer over Kastelein, richting Nederland) snel progressie kunnen maken. Ook het sportbehoefteplan voor sportinfrastructuur met een regionaal bereik kan gerealiseerd worden..

De **samenwerking met de stadsregio** binnen het stadsregionaal gebied, uitgebreid met Kasterlee en Lille heeft **projectmatig heel wat overheidsmiddelen naar de regio** gehaald, die zorgen voor een betere dienstverlening van de stad naar de bevolking.

Lopende projecten zijn het e-loket kinderopvang, wonen en energie, samenwerking rond arbeidsmarkt en werk.

Geen fusiespook

TIM zet in eerste instantie in op **een sterk samenwerkingsverband waar expertise gebundeld wordt**. Zo realiseren we een sterkere en ruimere dienstverlening aan de bevolking. Vanuit het samenwerkingsverband en vanuit het ruimtelijk stadsregionaal gebied kan er sterker gedrukt worden op bovenlokale ontwikkelingen rond mobiliteit, detailhandel, werkgelegenheid,.....

Vanuit concrete gezamenlijke realisaties zal vertrouwen groeien bij de bevolking om op lange termijn te evolueren naar een ambtelijke (voor wonen is dit al het geval) en politieke fusie.

Goed georganiseerd

Dienstverlening en interne organisatie

Dienstverleningsconcept

Er wordt een geactualiseerd dienstverleningsconcept opgemaakt, zodat de inwoners of diverse organisaties weten wat de stad kan bieden en hoe en met welke snelheid zal gereageerd worden.

De dienstverlening zal een combinatie zijn van digitaal aanbod (meer attesten en formulieren moeten thuis digitaal beschikbaar gesteld worden) en **toegankelijke diensten en loketten**.

Werken op afspraak blijft het principe. Er dienen evenwel inlooppmomenten te zijn waar mensen terecht kunnen bij stedelijke diensten, zoals burgerzaken.

Waar nodig zal de stad/OCMW outreachend werken.



Afsprakenkader tussen managementteam en schepencollege

Het college is de motor van het proces van de beleidsvoering. Deze functie veronderstelt dat de positie van de gemeenteraad, als bepaler van het beleid, wordt gerespecteerd.

In een afsprakennota wordt afgestemd over de omgangsvormen tussen bestuur en administratie en over de manier waarop samen de beleidsdoelstellingen van het bestuur gerealiseerd worden. Essentieel is dat mandatarissen en personeelsleden samenwerken aan een vertrouwensrelatie met wederzijds respect en aandacht voor elkaars rollen en taken.

Gelukkig personeel

Het menselijk potentieel maakt het verschil in dienstverlening. Het bestuur stelt vertrouwen in het personeel en geeft ruimte, binnen de klijtlijnen van de beleidsdoelstellingen, om initiatief te nemen. Er wordt **continu bekeken voor de diverse taken of er voldoende capaciteit** is om deze goed te kunnen aanpakken.

Projectmatig kunnen teams samengesteld worden om in te spelen op actualiteit of specifieke uitdagingen. Zo blijft de **stedelijke organisatie wendbaar**.

Financieel

We voeren een realistisch beleid, dat financieel haalbaar is, en waar de schuldenlast onder controle gehouden wordt.

Dit zal niet de legislatuur worden van grote projecten. De focus moet voor TIM gaan naar degelijke dienstverlening en op het in orde zetten van de kerntaken van de stad.

De belangrijkste **inkomstenbelasting, de onroerende voorheffing en de aanslagvoet op het gemeentelijk aandeel op de personenbelasting houden we gelijk**.

Andere belastingreglementen worden tegen het licht gehouden, ifv de opbrengst en de doelstelling die beoogd wordt.

Bij de **belastingreglementen wordt rekening gehouden met singles en éénoudergezinnen**.

Een **grondige analyse van de bedrijfsbelasting**, die afgelopen legislatuur ingevoerd werd, met mogelijke bijstellingen dringt zich op.

Zo willen we grof vuil (kapotte matrassen, tapijt, meubels, ...) voor het ophalen van kleine hoeveelheden merkelijk goedkoper maken.

De tarieven voor gebruik van stedelijk materiaal voor kleine evenementen, maken we goedkoper.

En de inname van openbaar domein voor de inrichting van renovatiewerking willen we in functie van de duurtijd van de werken, gradueel laten opladen (eerste weken relatief goedkoop, en dan stelselmatig wat duurder): dit om aannemers te stimuleren om de straat slechts voor een beperkte periode in te nemen.

TIM wil het behoud van de opschorting van de onderhoudsplicht voor de kinderen van Turnhoutenaars die verblijven in een rusthuis.



Goed georganiseerd

Communicatie/participatie/Imago/City management

Participatie

TIM wil een **nieuw participatie en co-creatiemodel opzetten**, om het vertrouwen van inwoners in de stad te vergroten.

Het opzet is om burgers en stakeholders een effectieve rol te geven om op een geïnformeerde en doordachte wijze input te verzamelen voor het (politieke) beleids- en besluitvormingsproces. Het bestuur dient, met gemeenteraad, schepencollege en ambtenaren een strategie uit te werken om de participatie te organiseren.

De aanpak zal anders moeten zijn:

- voor complexe problemen waarbij afwegingen moeten gemaakt worden voor lange termijn thema's die verder gaan dan een legislatuur (klimaat, regionale mobiliteit,...).
voor specifieke en concrete projecten
Voor de vrije tijdsector: (belangrijke opdracht voor actieve adviesraden)

Heel wat gemeenten hebben de laatste jaren geëxperimenteerd met nieuwe vormen van inspraak en co-creatie: van burgerpanels, tot digitale inspraaktrajecten. Deze trajecten bekijken we om tot een passende Turnhouts format te komen.

TIM wil eveneens op korte termijn aan de slag en **co-creatie opzetten in het kader van buurtgerichte werking**.

Bovendien dient het **schepencollege** aanspreekbaar en toegankelijk zijn. TIM wil het initiatief nemen om op een **gestructureerde manier een open gesprek te voeren met haar inwoners**.

In de politieke besluitvorming dienen gemeenteraadsleden volop hun opdracht kunnen opnemen door een actieve deelname aan commissies en gemeenteraad. Voor de commissievergaderingen voeren we terug de mogelijkheid dat gemeenteraadsleden (bv 2 dagen voor de vergadering) nog extra punten kunnen toevoegen aan de agenda. **Inwoners kunnen in de commissievergadering actief deelnemen en eveneens vooraf agendapunten kunnen indienen.**

Communicatie

De communicatie van de stedelijke diensten, het OCMW en de welzijnsverenigingen dient open, transparant en zeer toegankelijk te zijn.

De stedelijke website moet totaal hernieuwd worden zodat info gemakkelijk raadpleegbaar is en documenten digitaal kunnen opgevraagd worden.

De **stadskrant moet terug meer inhoudelijke informatie** en onderwerpen bevatten.

De bevolking **dient open en eerlijk geïnformeerd te worden over de financiële inspanningen die de stad doet** (bv de investeringen in openbaar domein, groenonderhoud, kinderopvang, vrije-tijdsector, de ondersteuning die de stad biedt aan bv de brandweerzone, politie, kunstorganisaties, Warande, ziekenhuis, steunverlening vanuit OCMW,....) en inspanningen/uitdagingen op beleidsmatig vlak.

Bovendien moet de gemeenteraad live kunnen gevolgd worden, minstens door een audioweergave.

Imago / City management

Citymarketing begint bij eigen inwoners, bedrijven, verenigingen en organisaties die trots zijn op het leven in de stad. Vanuit de globale beleidsaanpak en door de inwoners sterk te betrekken om Turnhout een aantrekkelijkere en aangename stad te maken, moet die fierheid groeien.

Uiteraard dient een actief citymarketing beleid uitgetekend te worden, waar de kracht van Turnhout en de regio in de etalage geplaatst wordt. Zo maken we ons aantrekkelijk om bedrijven en bezoekers aan te trekken.

Voor citymarketing en de vrije tijdsector is naast de formele stedelijke communicatie en huisstijl een specifieke communicatie nodig, die op een brede regio gericht wordt.

Bovendien heeft Turnhout in het kader van citymarketing en imago nood aan een Turnhouts profiel, ook in de communicatie en het logo, met linken naar de speelkaart en het heraldisch wapenschild, met het vluchtend hert. In het toerismekantoor worden producten en merchandise van Turnhoutse bedrijven aangeboden.



Rode draden

TIM staat voor een helder en open beleid.

De beleidsnota van de nieuwe bestuursploeg zal wat TIM betreft, de ambitie weergeven waar we met Turnhout naartoe willen. Dit is het kompas voor de ontwikkeling van Turnhout.

Het uitvoeren ervan vergt inspirerend leiderschap en openheid om de Turnhoutse bevolking en de stakeholders, die hier hun activiteiten ontplooiën, te betrekken bij de ontwikkeling van de stad. Op die manier creëren we gedragenheid en begrip voor besluitvorming.

Om dit neer te zetten heeft Turnhout nood aan een coherente bestuursploeg die gedurende een volledige legislatuur samenwerkt aan een globaal, ambitieus, realistisch, mooi en positief verhaal voor onze stad.

Globaal beleid betekent ook dat de samenhang tussen de beleidsdomeinen bij beslissingen continu in ogen-schouw moet genomen worden.

Een aantal thema's lopen evident door alle beleidsbevoegdheden heen.

Zo is het creëren van een **veilige omgeving**, zowel fysiek als moreel, zodat mensen respectvol met elkaar leven een rode draad in onze beleidsaanpak.

Kindvriendelijkheid, het uitrollen van het klimaatplan, sociaal beleid, "samen leven" (iedereen mee) zijn voor ons evenzeer thema's die transversaal door beleidsbevoegdheden lopen.

Burgerbetrokkenheid en participatie is voor Turnhout Iedereen Mee, de rode draad bij uitstek om een gedragen het beleid neer te zetten.

Uw stem voor Turnhout is een stem voor TIM

- ♥ Voor een verantwoord Turnhouts bestuur
- ♣ Zonder bemoeienissen nationale politiek
- ♦ Niet boven maar tussen de mensen
- ♠ Vlot aanspreekbaar en toegankelijk
- ♥ Respect voor en door iedereen
- ♣ Verbinden met rechten en plichten
- ♦ Staan open voor vernieuwing
- ♠ Aandacht voor concrete noden
- ♥ Geen woorden maar daden
- ♣ Ambitie voor Turnhout
- ♦ Visie voor Turnhout
- ♠ Focus op Turnhout
- ♥ Hart voor Turnhout
- ♣ Politiek ervaren
- ♦ Samen goed leven

